



ИНФОРМАЦИОННЫЙ БЮЛЛЕТЕНЬ №2

«Памяти Николая Крютченко - 2017»



ОТКРЫТЫЙ ЧЕМПИОНАТ И ПЕРВЕНСТВО ВОЛГОГРАДСКОЙ ОБЛАСТИ ПО СПОРТИВНОМУ ОРИЕНТИРОВАНИЮ

08-10 сентября 2017 г.

село Кислово, Быковского района Волгоградской области

Крютченко Николай Александрович.

Выпускник Волгоградского государственного института физической культуры, мастер спорта по спортивному ориентированию, тренер-преподаватель.

Все мы знаем какой вклад он внес в развитие ориентирования в Волгоградской области и в Быковском районе. После окончания института вернулся в родное село и работал тренером-преподавателем, с нуля начал развитие спортивного ориентирования в Быковском районе. Генератор идей, большую часть которых он воплотил в жизнь. По его инициативе в Быковском районе изданы четыре спортивные карты, проведены соревнования районного и регионального уровня, организован спортивный областной лагерь и т.д. Николай Александрович работал заместителем Главы Администрации Быковского района по делам молодежи. Его отличали высокая работоспособность, душевная щедрость, неформальная открытость, жизнелюбие.

Энергичный, умеющий зажечь и повести за собой, Николай Александрович пользовался большим уважением среди друзей, воспитанников и коллег по работе. Многие его воспитанники добились больших успехов в спорте, стали успешными и просто хорошими людьми.

Все, кто знал Николая Александровича КРЮТЧЕНКО, будут помнить его как очень отзывчивого, открытого, щедрого человека и инициативного организатора. Таким он запомнится, навсегда.

13-го сентября, Николай Александрович отметил бы очередной День рождения. В Память о нём, о его делах, уже став взрослыми людьми, группа его учеников на свои средства восстановили давно забытые карты, и приглашает вас на соревнования по спортивному ориентированию.

ВАС ЖДУТ ИНТЕРЕСНЫЕ ДИСТАНЦИИ, НЕЗАБЫВАЕМАЯ ПРИРОДА НА БЕРЕГУ ВОЛГИ, УВЛЕКАТЕЛЬНЫЕ ШОУ-ПРОГРАММЫ, А ТАКЖЕ УНИКАЛЬНАЯ ВОЗМОЖНОСТЬ ОТВЕДАТЬ ЗНАМЕНИТЫЕ БЫКОВСКИЕ АРБУЗЫ И ДЫНИ!

ОРГАНИЗАТОРЫ СОРЕВНОВАНИЙ:

- МКУДО ДЮСШ Быковского муниципального района Волгоградской области
- ГАУ ВО "Центр спортивной подготовки "Олимп"
- Клуб спортивного ориентирования «БИЗОНЫ»
- Комитет физической культуры и спорта Волгоградской области
- Волгоградская областная общественная организация «Федерация спортивного ориентирования»

МЕСТО И ВРЕМЯ ПРОВЕДЕНИЯ СОРЕВНОВАНИЙ:

Соревнования проводятся с 8 по 10 сентября 2017 г. в окрестностях села Кислово, Быковского района Волгоградской области и включает в себя 2 мероприятия:

- «Памяти Николая Крютченко» – 08-10 сентября 2017 г.

- Открытый Чемпионат и Первенство Волгоградской области – 08-10 сентября 2017 г.

Центр соревнований – село Кислово, Быковского района, Волгоградской области.
Яндекс-ссылка: <https://yandex.ru/maps/-/CBQK5JxmWB>

В районе центра соревнований присутствует мобильная связь Мегафон, Tele2, Билайн. Интернет местами от GPRS до 3G в зависимости от загрузки сетей.

ИНФОРМАЦИОННОЕ СОПРОВОЖДЕНИЕ:

Информация, стартовые протоколы, предварительные протоколы результатов будут вывешиваться в бумажном виде в центре соревнований.

В электронном виде - на сайте организаторов www.volgoorient.ru и www.o-bizons34.ru.
Итоговые результаты будут вывешиваться в Центре соревнований и на сайте организаторов www.volgoorient.ru и www.o-bizons34.ru

ПРАВИЛА СОРЕВНОВАНИЙ И УСЛОВИЯ ПРОВЕДЕНИЯ:

Соревнования проводятся в соответствии с **правилами вида спорта** "Спортивное ориентирование", утвержденными приказом Министерства спорта РФ от «03» мая 2017 г. №403, положением Министерства спорта РФ, программой соревнований и другими внутренними документами соревнований. На соревнованиях используются электронные станции и средства отметки (ЧИПы) SportIdent. Участники, не имеющие собственных ЧИПов, берут их в аренду у организаторов при прохождении комиссии по допуску участников.

МЕДИЦИНСКОЕ ОБЕСПЕЧЕНИЕ СОРЕВНОВАНИЙ:

Во время проведения соревнований медицинский работник будет находиться в районе финиша.

СОСТАВ ГСК:

Директор соревнований - Краснощёков Артём Васильевич, с. Кислово - г. Волгоград, Волгоградская область

Главный судья соревнований – Краснощёкова Марина Юрьевна, СС1К, с. Кислово-г. Волгоград, Волгоградская область

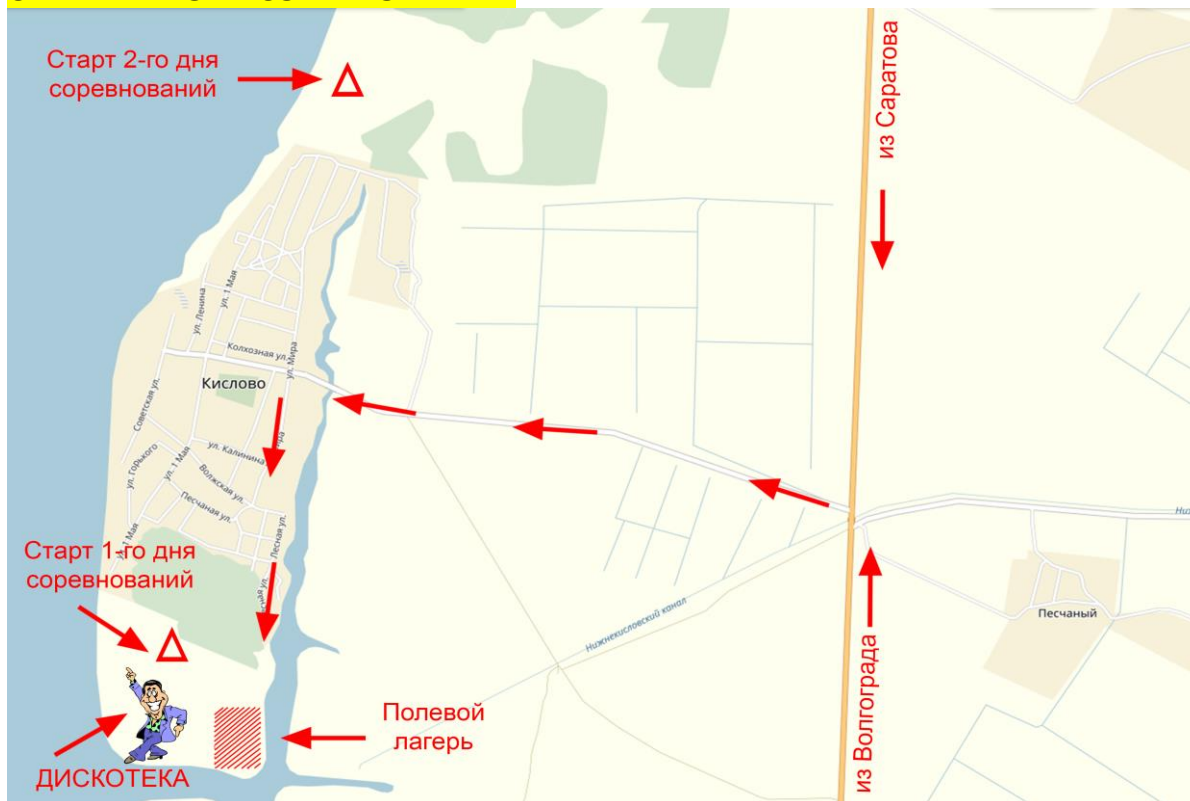
Главный секретарь соревнований – Терешина Татьяна Владимировна, СС1К, г. Волжский, Волгоградская область

Зам.гл.судьи по СТО - Прядко Владимир Анатольевич, СС1К, с. Кислово - г. Волгоград, Волгоградская область

Судья-инспектор – Починок Евгений Анатольевич, СС1К, г. Волжский, Волгоградская область

Зам.гл.судьи по орг.вопросам – Маковеев Игорь Иванович, СС2К, г. Волжский, Волгоградская область (тел. +7 961 687 17 37), e-mail: makoveev73@mail.ru

СХЕМА РАЙОНА СОРЕВНОВАНИЙ:



Центр соревнований: село Кислово, Быковского района, Волгоградской области.

ИНФОРМАЦИЯ О РАЗМЕЩЕНИИ УЧАСТНИКОВ:

1. **Полевой лагерь.** (Приготовление пищи на газовых плитах.) Рекомендуем командам иметь 1 топор, 1 лопату, 1 ведро, иметь тару под питьевую воду.

РАЗВЕДЕНИЕ ОТКРЫТЫХ КОСТРОВ ЗАПРЕЩЕНО.

Представители команд несут ответственность за чистоту, порядок, и охрану окружающей среды в местах расположения команд. Мусор складывать в пакеты для мусора.

ПРОГРАММА СОРЕВНОВАНИЙ:

08 сентября 2017 г. Заезд участников соревнований.

- с 16.00 до 20.00 - Комиссия по допуску участников
- 20.00 – Сопровождение представителей команд и ГСК

09 сентября 2017 г. 1-й вид программы - кросс - спринт. Код дисциплины - 0830011811Я.

- с 8.00 до 9.30 – Комиссия по допуску участников
- 10.00 – Открытие соревнований
- 11.00 - Начало старта 1-го вида программы - кросс-спринт
- 16.00 - Старт «Шоу-Эстафета индивидуальная»
- 18.00 – «Лабиринт-Шоу»
- 19.00 - Награждение по итогам 1-го вида программы - кросс-спринт, «Шоу-Эстафета индивидуальная».
- 20.00 - Сопровождение представителей команд и ГСК
- 20.00 до 22.00 – Конкурсно-развлекательная дискотека
- 23.00 - Отбой

10 сентября 2017 г. 2-й вид программы - кросс-классика. Код дисциплины - 0830021811Я.

- 10.00 - Начало старта 2-го вида программы - кросс-классика
- 14.00 - Награждение по итогам 2-го вида программы - кросс-классика (ЧиП Волгоградской области; награждение по сумме 2-х дней – кросс-спринт и кросс-классика «Памяти Николая Крютченко»
- 15.00 – Отъезд участников соревнований

УЧАСТНИКИ СОРЕВНОВАНИЙ:

Соревнования проводятся по следующим возрастным группам:

Чемпионат Волгоградской области

«Памяти Николая Крютченко»

мужчины, женщины (1998 г.р. и старше).

«Памяти Николая Крютченко»

МЖ10 – (мальчики и девочки до 11 лет, 2007-2008 г.р.)

Первенство Волгоградской области

«Памяти Николая Крютченко»

МЖ12 – (мальчики и девочки до 13 лет, 2005-2006 г.р.)

МЖ14 – (мальчики и девочки до 15 лет, 2003-2004 г.р.)

МЖ16 – (юноши и девушки до 17 лет, 2001- 2002 г.р.)

МЖ18 – (юноши и девушки до 19 лет, 1999-2000 г.р.)

Первенство Волгоградской области среди лиц среднего и старшего возраста

«Памяти Николая Крютченко»

МЖ-35 (мужчины, женщины 1982 г.р. и старше),

МЖ-45 (мужчины, женщины 1972 г.р. и старше),

МЖ-55 (мужчины, женщины 1962 г.р. и старше).

Если по итогам предварительных заявок (или по итогам мандатной комиссии), в отдельные группы будет заявлено менее 5 человек, главный судья вправе объединить группы.

Дети, проходящие дистанции с тренерами, участвуют вне конкурса.

ЗАЯВКИ НА УЧАСТИЕ:

Предварительные заявки принимаются организаторами до **23.00 час. 07 сентября 2017 года** онлайн в системе O-prog.

Комиссия по допуску участников к соревнованиям будет проводиться **08 сентября 2017 года - с 16.00 до 20.00** и **09 сентября - с 8.00 до 9.30.**

Необходимые документы для допуска спортсмена к участию в соревнованиях:

1. Заявка от учреждения, подписанного руководителем, врачом;
2. Зачетная классификационная книжка спортсмена, с датой присвоения спортивного разряда;
3. Паспорт (свидетельство о рождении).

ФИНАНСОВЫЕ УСЛОВИЯ:

Расходы по участию в соревнованиях (проезд, питание, заявочный взнос) несут командирующие организации или сами участники.

Целевой заявочный взнос на соревнования оплачивается согласно Положению о стартовом взносе и составляет:

Группа	Целевой заявочный взнос за 1 день, руб	Целевой заявочный взнос за 2 дня, руб	Шоу-Эстафета	Лабиринт-Шоу
МЖ-10,12,14,16,18	100	200	50	20
МЖ-21,35,45,55	180	360	100	30
МЖ-Open	100	200	50	20

Расходы производятся по следующим статьям:

- подготовка спортивных карт-схем;

- типографские и канцелярские расходы;
- дополнительные услуги автотранспорта на соревнованиях;
- наградная и сувенирная атрибутика;
- подготовка дистанций;
- информационная поддержка соревнований.

Оплата – при прохождении мандатной комиссии.

На соревнованиях будет применяться система электронной отметки SPORTident.

Аренда чипа: группы **МЖ-10,12,14,16,18, Open – 10 руб./день**, группы **МЖ-21,35,45,55, – 30 руб./день**.

При наличии собственного ЧИПа укажите его номер в предварительной заявке.

Заявочный взнос для членов ВООО ФСО согласно Положению о членских взносах (при выполнении финансовых условий 2017 г.)

ОПРЕДЕЛЕНИЕ РЕЗУЛЬТАТОВ И НАГРАЖДЕНИЕ:

Победители и призеры Открытого Чемпионата и первенства Волгоградской области определяются в каждом виде программы (спортивной дисциплине) в соответствии с правилами вида спорта и награждаются грамотами комитета физической культуры и спорта Волгоградской области и медалями.

Победители и призёры «Памяти Николая Крютченко» - по сумме очков 1 и 2 вида программы награждаются грамотами, медалями и ценными призами. Группы МЖ-10 награждаются как по сумме: грамотами, медалями и ценными подарками, так и по каждому виду программы: грамотами и медалями.

Формула подсчета очков:

$$O = Tп. / Tуч. * 100$$

Tп. – время победителя

Tуч.- время участника

Победители и призёры шоу-программ награждаются грамотами и призами.

Кроме того, всем участникам соревнований будет вручена памятная символика. И конечно никто не останется без сахарного арбуза и сладчайшей дыни!

СПОРТИВНО-ТЕХНИЧЕСКАЯ ИНФОРМАЦИЯ:

1 вид программы

09 Сентября 2017 г., кросс-спринт отдельный старт, 0830011811Я

Техническая информация.

Левый берег Волги. Рельеф зандровый, представляющий песчаную грядку по верхней террасе речной долины Волги. Местность пересеченная. Основными элементами рельефа являются песчаные бугры и гряды, чередующиеся с понижениями. Преобладают отрицательные формы рельефа, вытянутые вдоль берега Волги. Растительность: сосна, тополь. Проходимость хорошая. Имеются небольшие островки труднопроходимых кустарников, не влияющих на выбор пути и скорости спортсменов. Грунт песчаный. Дорожная сеть развита хорошо. Имеется много пропашек, показанных на карте знаком 509.0 узкая просека. Старые, заросшие пропашки показаны знаком 508.0 исчезающая тропа или знаком 110.0 канава. Опасные места: обрывистый берег Волги.

Карта подготовлена в марте 2017 г. с использованием GPS-навигации Идельбаевым Н. (Волгодонск). Масштаб 1:5000, Н=1,5м. Карта составлена в условных знаках ISSOM 2007.

Технология изготовления тиража не обеспечивает влагозащищенность карт.

У групп М21; М18; Ж21; Ж18; М35 после прохождения пункта № 74 будет производиться смена карт для дальнейшего прохождения дистанции.

Параметры дистанций:

Группа	Длина дистанции	Число КП	Ожидаемое время победителя	Контрольное время	Масштаб карты
М21	5,3	26	25	60	1:5000
Ж21	4,6	24	25	60	1:5000
М18	5,3	26	25	60	1:5000
Ж18	4,6	24	25	60	1:5000
М16	3,4	18	20	60	1:5000
Ж16	3,2	17	20	60	1:5000
М14	2,0	14	15	60	1:5000
Ж14	1,6	10	15	60	1:5000
М12	1,4	10	10	60	1:5000
Ж12	0,9	6	10	60	1:5000
М10	0,9	6	10	60	1:5000
Ж10	0,9	6	10	60	1:5000
М35	4,6	24	25	60	1:5000
Ж35	3,4	20	25	60	1:5000
М45	3,4	18	25	60	1:5000
Ж45	3,2	17	25	60	1:5000
М55	3,4	20	25	60	1:5000
Ж55	2,3	13	25	60	1:5000
МЖ-Open	1,4	10	25	60	1:5000

Аварийный азимут: На север к селу Кислово, далее к центру соревнований

2 вид программы

10 Сентября 2017 г., кросс-классика раздельный старт,0830021811Я

Техническая информация.

Левый берег Волги. Рельеф зандровый, представляющий песчаную грядку по верхней террасе речной долины Волги. Местность сильнопересеченная. Основными элементами рельефа являются песчаные бугры и гряды, чередующиеся с понижениями. Растительность: сосна, тополь, акация, краснотал. Проходимость от хорошей до плохой. Грунт песчаный. Дорожная сеть развита хорошо. Имеется много пропашек, показанных на карте знаком 509.0 узкая просека. Опасные места: обрывистый берег Волги.

Карта подготовлена в октябре-ноябре 2016 – марте 2017 г. с использованием GPS-навигации Идельбаевым Н. (Волгодонск). Масштаб 1:7500, Н=2м. Карта составлена в условных знаках ISOM 2000.

Технология изготовления тиража не обеспечивает влагозащищенность карт.

Параметры дистанций:

Группа	Длина дистанции	Число КП	Ожидаемое время победителя	Контрольное время	Масштаб
М21	7,7	23	50	90	1:7 500
Ж21	6,1	19	50	90	1:7 500
М18	7,7	23	50	90	1:7 500
Ж18	6,1	19	50	90	1:7 500
М16	4,8	15	40	90	1:7 500
Ж16	4,0	15	40	90	1:7 500
М14	3,1	10	40	90	1:7 500
Ж14	2,2	8	30	90	1:7 500
М12	1,7	6	30	90	1:7 500
Ж12	1,1	5	30	90	1:7 500
М10	1,1	5	30	90	1:7 500
Ж10	1,1	5	30	90	1:7 500
М35	6,1	19	50	90	1:7 500
Ж35	5,0	15	45	90	1:7 500
М45	5,0	15	45	90	1:7 500
Ж45	4,0	15	45	90	1:7 500
М55	4,8	15	40	90	1:7 500
Ж55	3,8	13	40	90	1:7 500
МЖ-Орен	1,7	6	30	90	1:7 500

Аварийный азимут: На юг до села Кислово, далее по маркировке к месту финиша.

Шоу Эстафета - индивидуальная

Зачёт и награждение по группам:

МЖ21 - (2000-1983 г.р.)

МЖ12 – (мальчики и девочки до 13 лет, 2005-2008 г.р.)

МЖ14 – (мальчики и девочки до 15 лет, 2003-2004 г.р.)

МЖ16 – (юноши и девушки до 17 лет, 2001- 2002 г.р.)

МЖ-35 - (мужчины, женщины 1982 г.р. и старше)

МЖ ветераны - (мужчины, женщины 1972 г.р. и старше)

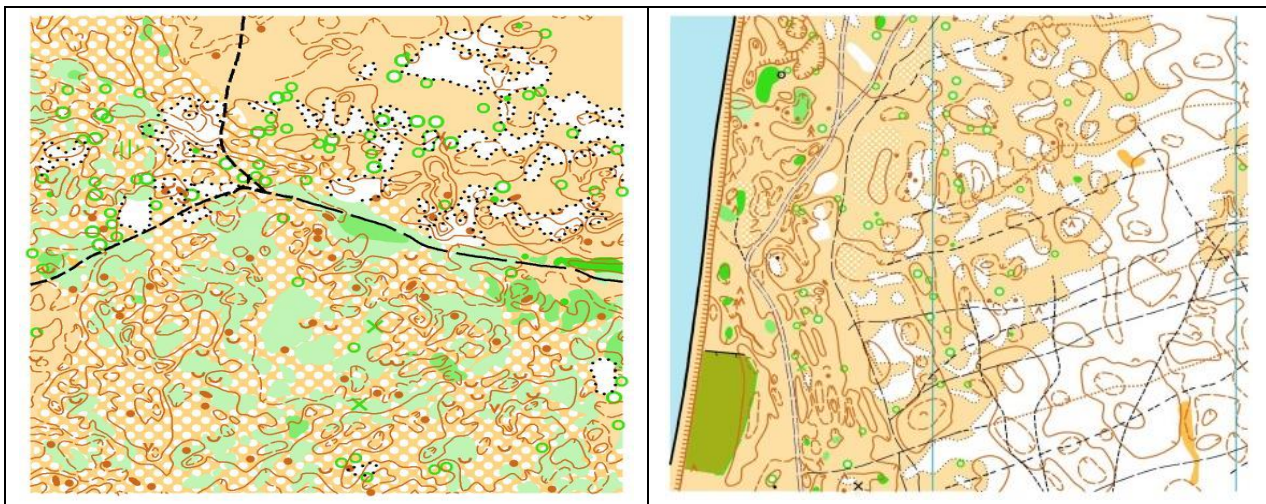
Орен идёт в зачёт по группе М12.

Техническая информация

Дистанция состоит из нескольких кругов в каждой категории. Участники групп М12, Ж12 проходят 2 круга, а участники остальных групп должны пройти 4 круга в разной заданной последовательности (у каждого участника своя). Последнее КП каждого из кругов является смотровое КП №100. Старт общий по заданным группам (см. таблицу). Масштаб: 1:5 000. Отметка электронная.

Старт	Группа	Длина дистанции	Кол-во КП
0: 01	М12	1,1	8
0: 05	Ж12	1,1	8
0: 10	М14, М16	2,2	13
0: 15	Ж14, Ж16,	2,2	13
0: 20	М21, М35	3,0	18
0: 25	МЖ ветераны	3,0	18
0: 30	Ж21, Ж35	3,0	18

ОБРАЗЦЫ КАРТ:



**Данный бюллетень является официальным
вызовом на соревнования!**